

GLASFASER. Gebäudeanschluss

Die Voraussetzung für eine
zukunftsfähige Kommunikation

Nutzen Sie
Ihre Chance –
und die Zukunft
kann kommen

Lassen Sie jetzt die Glasfaser verlegen

Nutzen Sie alle Vorteile:



Hohe Produktivität

Highspeed-Datenübertragung im Up- und Download für maximale Surfgeschwindigkeit. Datenübertragung in Echtzeit.



Höchste Übertragungssicherheit

Glasfaser ist deutlich weniger stör anfällig als Kupferleitungen, denn Umwelteinflüsse wie Feuchtigkeit und Kälte können den leistungsstarken Kabeln nur wenig anhaben. So profitieren Sie von höherer Ausfallsicherheit und konstant hoher Internet-Geschwindigkeit – auch bei größeren Distanzen zwischen dem Gebäude und Verteiler.



Garantierte Zukunftssicherheit

Die Glasfasertechnik verfügt über ein hohes Skalierungspotential. Die verfügbare Bandbreite an Ihrem Anschluss ist individuell erweiterbar. Schon heute an die Zukunft denken – durch einen Glasfaseranschluss steigern Sie den Wert Ihrer Immobilie.



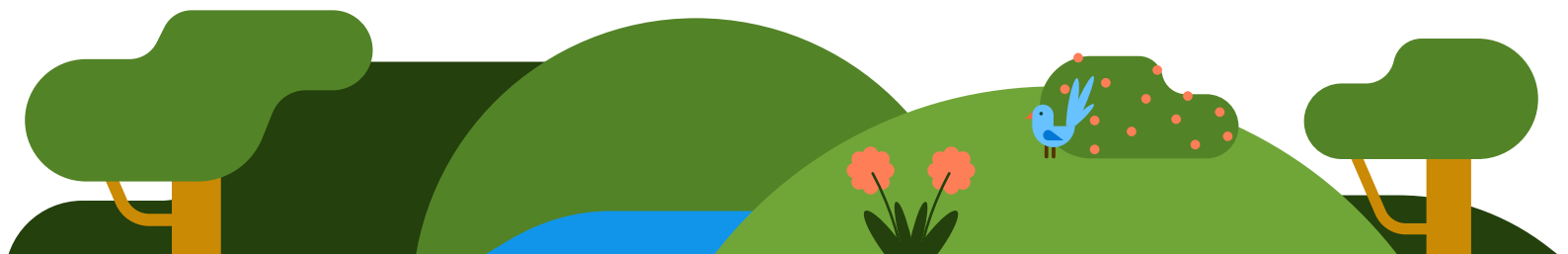
Gut für die Umwelt

Glasfasernetze verbrauchen deutlich weniger Energie für den Datenstrom als Kupfernetze und erzeugen zudem keine elektromagnetische Strahlung.

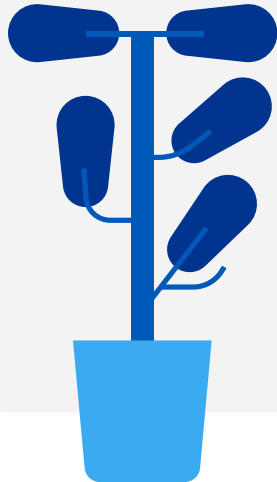


Service und Beratung

Ihr Glasfaseranschluss ist beliebig mit Internet- und Telefonie-Lösungen kombinierbar. Wir unterstützen Sie vor, während und nach der Installation des Glasfaseranschlusses.



Schritt für Schritt zu Ihrem Glasfaseranschluss



Grobplanung
Ausbaubereich durch
NetCom BW

Vertragsabschluss
und
Auftragsbestätigung

 NetCom BW



Bürgermeister

Bevor die NetCom BW in einer Kommune mit dem Vertrieb startet, wird im ersten Schritt eine Grobplanung des Ausbaubereiches erstellt. Diese Grobplanung ist die Grundlage für den weiteren Austausch mit der Kommune und den Vertragsabschlüssen mit Ihnen.

Anschließend werden die erforderlichen Verträge zwischen Ihnen und der NetCom BW oder einem Ausbaupartner (z. B. einer zum EnBW-Konzernverbund gehörenden Gesellschaft) geschlossen. Neben dem Vertrag zum Glasfaser-Gebäudeanschluss mit der NetCom BW oder einem Ausbaupartner, wird ein Vertrag mit der NetCom BW für die Internet- und Telefonie-Produkte abgeschlossen.

Bei Projekten mit vorgelagerter Nachfragebündelung (Vorvermarktung) wird vorausgesetzt, dass die seitens NetCom BW definierte Nachfragequote erreicht wird.

Anschließend erhalten Sie die Auftragsbestätigungen über die geschlossenen Verträge.

Hinweis: Bei Ausbauprojekten mit einer vorgelagerten Nachfragebündelung werden die Aufträge lediglich dann bestätigt, wenn die definierte Vorvermarktungsquote erreicht wurde.

Detailplanung Ausbaugelände

Nach der Beauftragung des Glasfaser-Gebäudeanschlusses erfolgt die Detailplanung des Ausbaugeländes durch die NetCom BW.

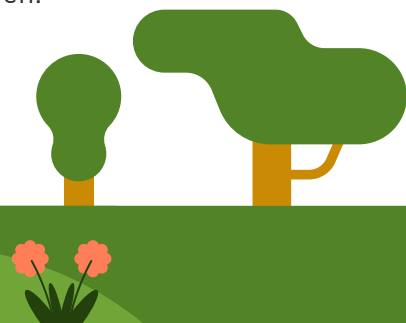
Detailplanung Grundstück

Im Anschluss an die Detailplanung des Ausbaugeländes setzt sich der zuständige Bauleiter unseres Generalunternehmens bzw. Ausbaupartners vor Baubeginn mit Ihnen bzw. dem Gebäudeeigentümer in Verbindung. Diese Abstimmung (Dauer ca. 30 Minuten) kann nicht telefonisch oder per E-Mail erfolgen, weshalb jegliche Auskunft im Vorfeld der Grundstücks-Detailplanung sowie Begehung nicht aussagekräftig ist.

Folgende Themen werden besprochen:

- Tiefbauarbeiten und Leitungsverlegung von der Grundstücksgrenze bis zur Einführung ins Haus (Gebäudeanschluss)
- Anbringung des Hauseintritts und der Glasfaseranschlussbox (APL)
- Anbringung des Konverters

Zudem werden weitere notwendige Vorbereitungen besprochen, die im Vorfeld durchzuführen sind. Dies umfasst die Sicherstellung eines Stromanschlusses für den Konverter und Router, sowie die Vorbereitungen des Leitungsweges im Haus. Nach dem Termin wird ein Protokoll angefertigt, Skizzen dazu erstellt und eventuell Fotos für die Dokumentation aufgenommen.

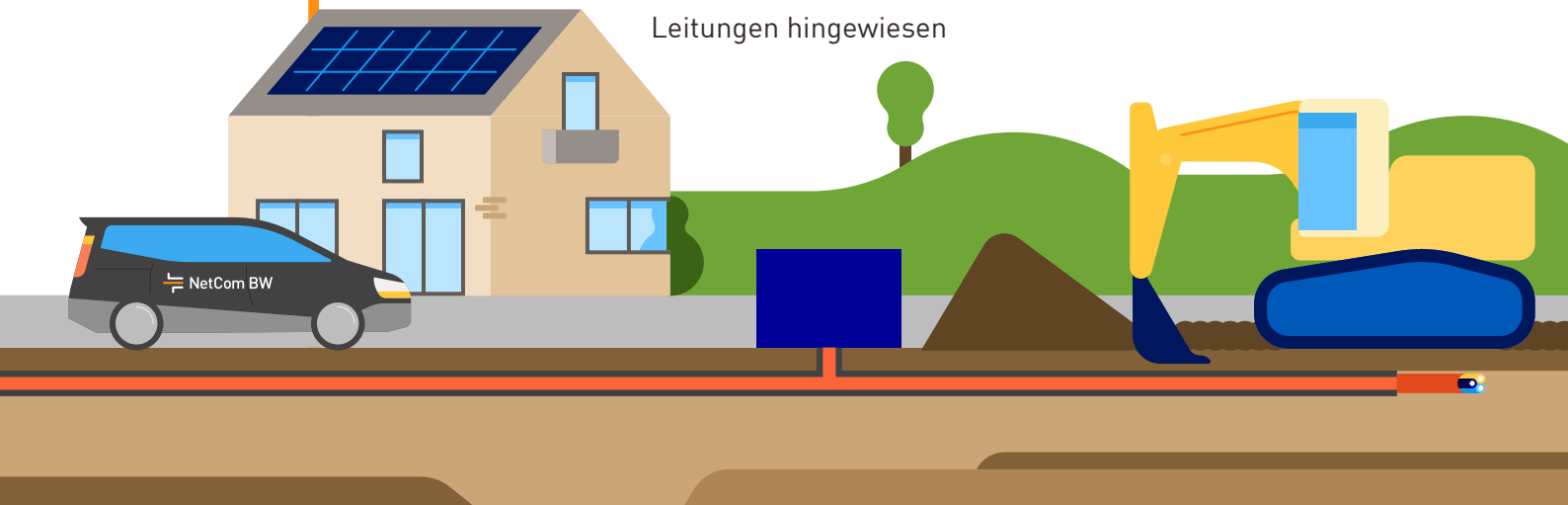


Tiefbau: Leerrohr verlegen und Glasfaserkabel einblasen

Nach der Vor-Ort-Begehung wird ein Leerrohr durch ein Tiefbauunternehmen ins Gebäude gelegt sowie die Oberfläche wiederhergestellt, wie es bei der Begehung festgelegt wurde. In das Leerrohr wird ein Glasfaserkabel eingeblasen und die Glasfaseranschlussbox (APL) montiert. Im Anschluss findet eine Abschlussmessung des Glasfaseranschlusses statt.

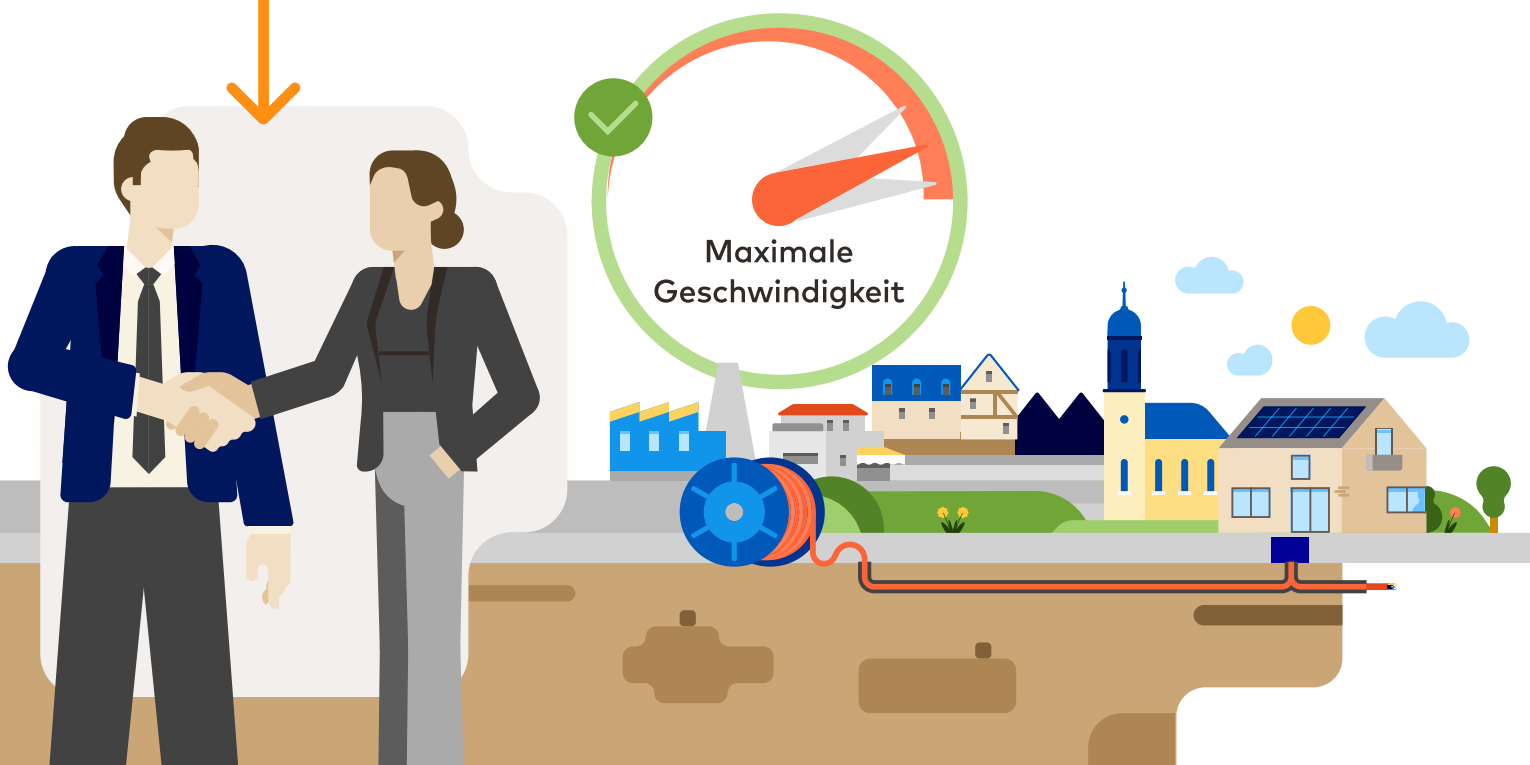
Bei diesem Schritt ist vom Eigentümer folgendes zu beachten:

- der Weg für das Leerrohr ist frei zugänglich
- Dekorationsobjekte (z.B. Blumentöpfe) sind weggeräumt, um Beschädigungen zu vermeiden
- der Tiefbauer wird auf bereits vorhandene unterirdische Leitungen hingewiesen



Abstimmung Gebäudeverkabelung des Eigentümers

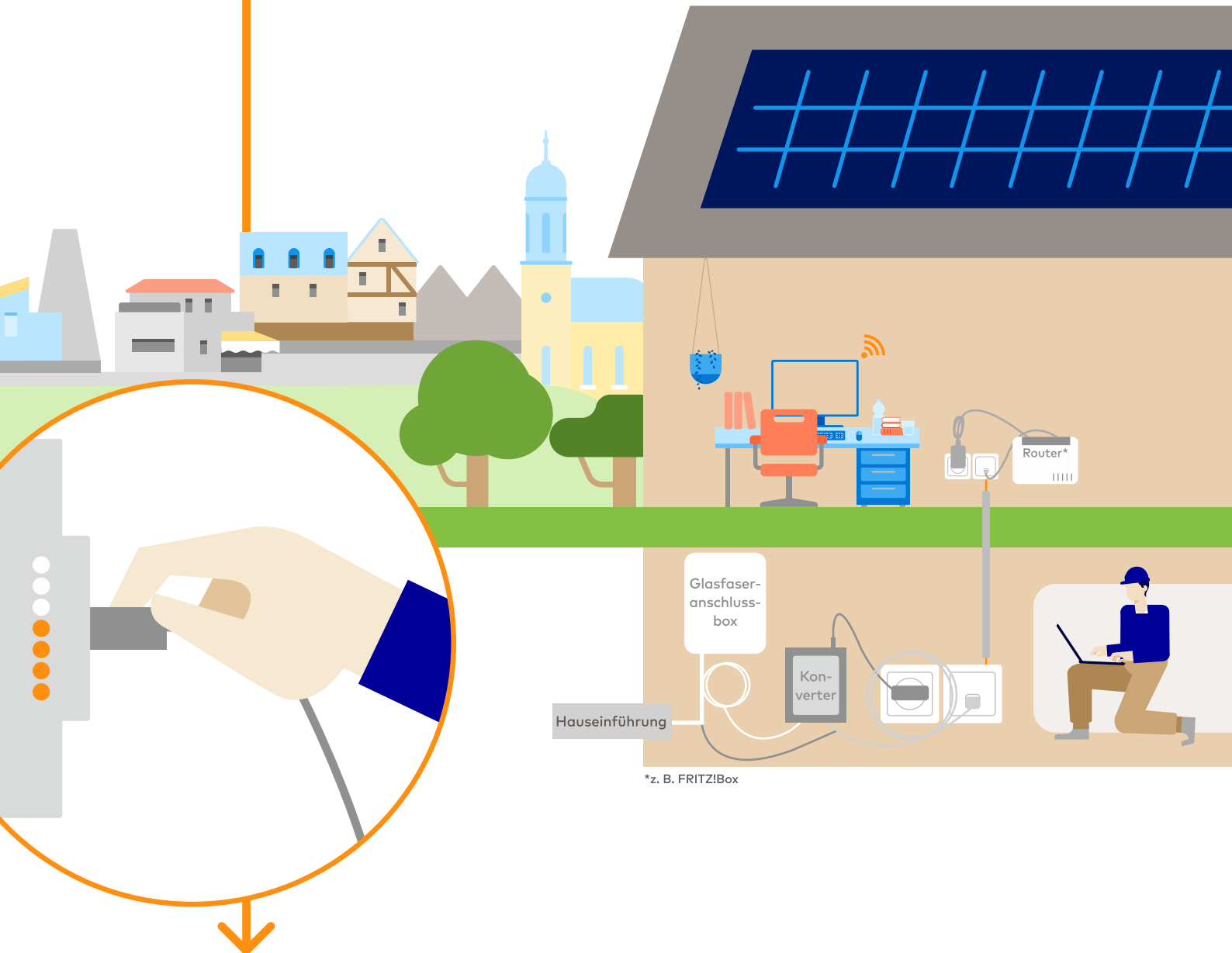
Der zuständige Ansprechpartner der NetCom BW aus dem Hausanschlussmanagement steht den Gebäudeeigentümern bzw. Ihnen bezüglich der erforderlichen Gebäudeverkabelung beratend zur Seite, um das bestmögliche Glasfasererlebnis zu schaffen. Zu beachten ist hierbei, dass die Gebäudeverkabelung durch den Eigentümer sicherzustellen ist.



Vor-Ort- Inbetriebnahme des Glasfaseranschlusses

Am Inbetriebnahmetermin wird der Glasfaseranschluss von einem Techniker in Betrieb genommen. Dabei unterscheidet sich die weitere Vorgehensweise, je nachdem ob es sich um a) ein Einfamilienhaus oder b) ein Gebäude mit mehreren Wohn- oder Geschäftseinheiten handelt.

Bei der Inbetriebnahme sollte die eventuell notwendige Gebäudeverkabelung fertiggestellt sein.



a) Einfamilienhaus / einzelne Gewerbeeinheit:

Zu Ihnen wird ein Konverter geliefert, der zum Inbetriebnahmetermin von einem Techniker installiert wird. Der Konverter wandelt das Lichtsignal der Glasfaser in ein elektrisches Signal um. Um den Anschluss in Betrieb zu nehmen, sind folgende Voraussetzungen erforderlich: Der Raum sollte ausreichend beleuchtet und frei zugänglich für unseren Techniker sein.

In unmittelbarer Nähe der Glasfaseranschlussbox ist eine Steckdose (230 V/16 A) notwendig, um den Konverter mit Strom zu versorgen. Für die Anbringung des Konverters wird ausreichend Platz (ca. 20 x 20 cm) an der Wand benötigt. Der Router benötigt ebenfalls eine Steckdose (230 V/16 A) am Aufstellpunkt. Die Verbindung zwischen Konverter und Router erfolgt zwingend durch ein Netzkabel (Empfehlung min. Cat. 6 oder besser). Diese Verbindung sowie der Router ist Eigentum des Kunden.



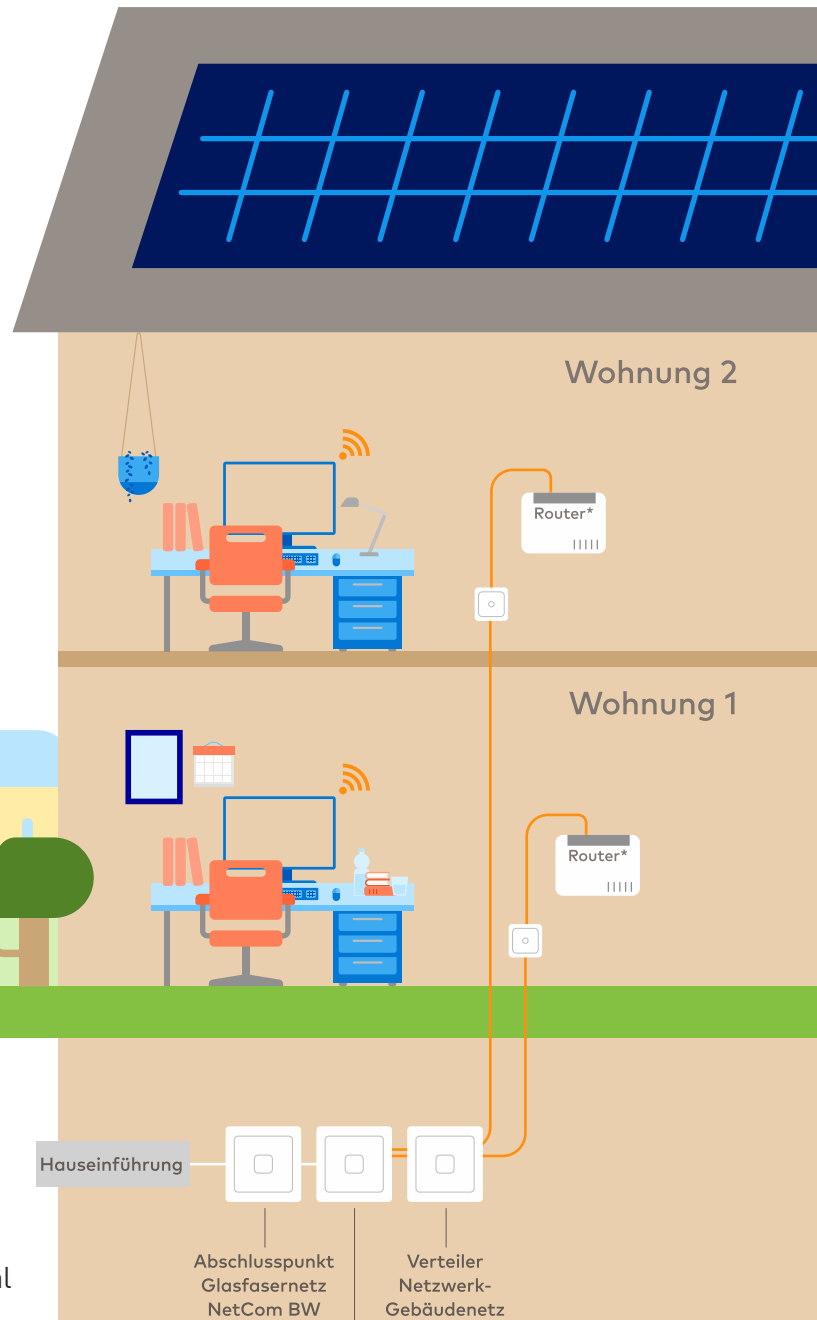
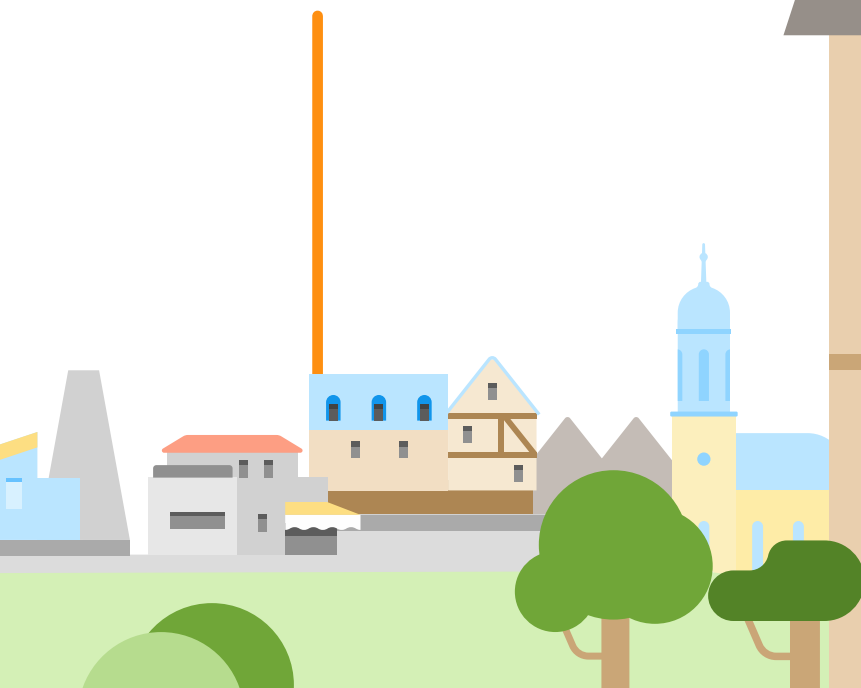
b) Gebäude mit mehreren Wohn-/Geschäftseinheiten:

In einem Gebäude mit mehreren Wohn- oder Geschäftseinheiten ist die vorhandene Gebäudeverkabelung zu berücksichtigen.

Von der NetCom BW wird vorrangig eine sternförmige Verkabelung über Glasfaser oder ein Netzkabel min. Cat. 6 oder besser empfohlen. Der Abschlusspunkt in den einzelnen Wohn- oder Geschäftseinheiten ist an einer zentralen Stelle innerhalb der Wohn-/Geschäftseinheiten zu wählen. Eine detaillierte Beschreibung ist auf der Website der NetCom BW zu finden unter:

www.netcom-bw.de/neukunden/mehrfamilienhaeuser.

Bitte beachten Sie, dass der Hauseigentümer für die Gebäudeverkabelung verantwortlich ist und es seiner Zustimmung bedarf, um die vorhandene Infrastruktur durch die NetCom BW nutzen zu können. Gerne steht Ihnen der zuständige Ansprechpartner der NetCom BW aus dem Hausanschlussmanagement beratend zur Seite. Die Kontaktdaten finden Sie auf der letzten Seite dieser Broschüre.



Einrichtung des Routers

Die Einrichtung des NetCom BW-Routers kann optional und ganz einfach mit beauftragt werden. Enthaltene Leistungen entnehmen Sie der Leistungsbeschreibung im Downloadcenter der Website.

Bei Geschäftskunden ist die Einrichtung des Routers vor Ort durch einen Servicetechniker standardmäßig inklusive.



Highspeed surfen



**Ansprechpartner Glasfaser-Gebäudeanschluss und
Hausanschlussmanagement:**

NetCom BW GmbH

Telefon: 0711 34034031

Ansprechpartner Internet und Telefonie:

NetCom BW GmbH

Privatkunden

Telefon: 0711 34034034

www.netcom-bw.de/kontaktformular

Geschäftskunden

Telefon: 0711 34034040

www.netcom-bw.de/kontaktformular

Informationen zu den Produkten finden Sie auch unter **www.netcom-bw.de**

